

Estimaciones agrícolas

Informe semanal

02 de Febrero de 2023

Secretaría de Agricultura,
Ganadería y Pesca



Ministerio de Economía
Argentina

INFORME SEMANAL al 02 de Febrero 2023

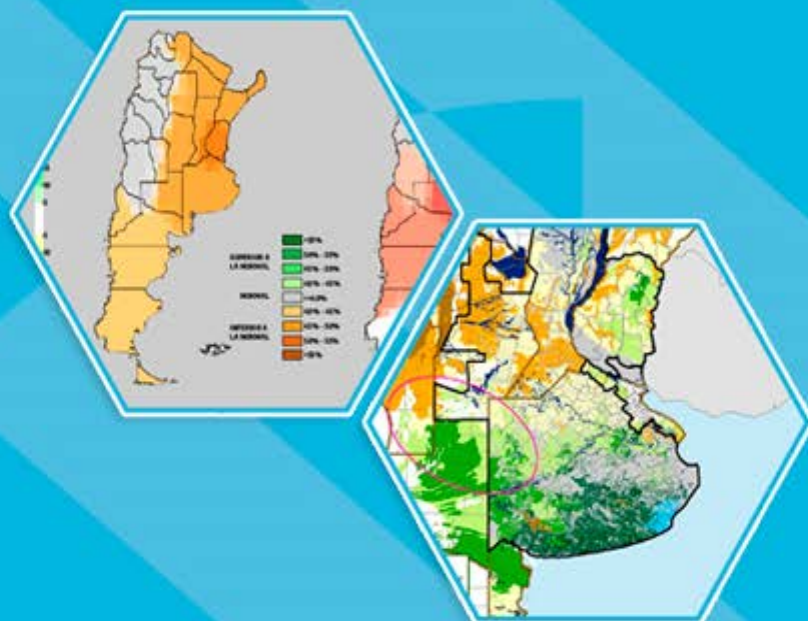
Índice

- ✓ Panorama Agroclimático
 - Precipitaciones
 - Temperaturas
 - Estado de las reservas hídricas
- ✓ Evolución de los cultivos al 02/02/2023
 - Cosecha Gruesa, Campaña 22/23 (Algodón, Arroz, Girasol, Maíz, Maní, Soja, Sorgo)
- ✓ Mapa de delegaciones
- ✓ Avance de la siembra de algodón 22/23
- ✓ Avance de la siembra de girasol 22/23
- ✓ Avance de la siembra de maíz 22/23
- ✓ Avance de la siembra de maní 22/23
- ✓ Avance de la siembra de soja 22/23
- ✓ Avance de la siembra de sorgo 22/23
- ✓ Avance de la cosecha de girasol 22/23
- ✓ Área sembrada de Granos y Algodón, 2012/2013 - 2021/2022
- ✓ Volúmenes de producción de Granos y Algodón, 2012/2013 - 2021/2022
- ✓ Producción de cultivos en la República Argentina, 2021/2022
- ✓ Humedad del suelo y aspecto del cultivo (Girasol)
- ✓ Humedad del suelo y aspecto del cultivo (Maíz)
- ✓ Humedad del suelo y aspecto del cultivo (Soja)

Si desea alguna aclaración respecto a la información presentada en este reporte, puede comunicarse con el 011-4349-2758 o vía e-mail a: direstiagri@magyp.gob.ar

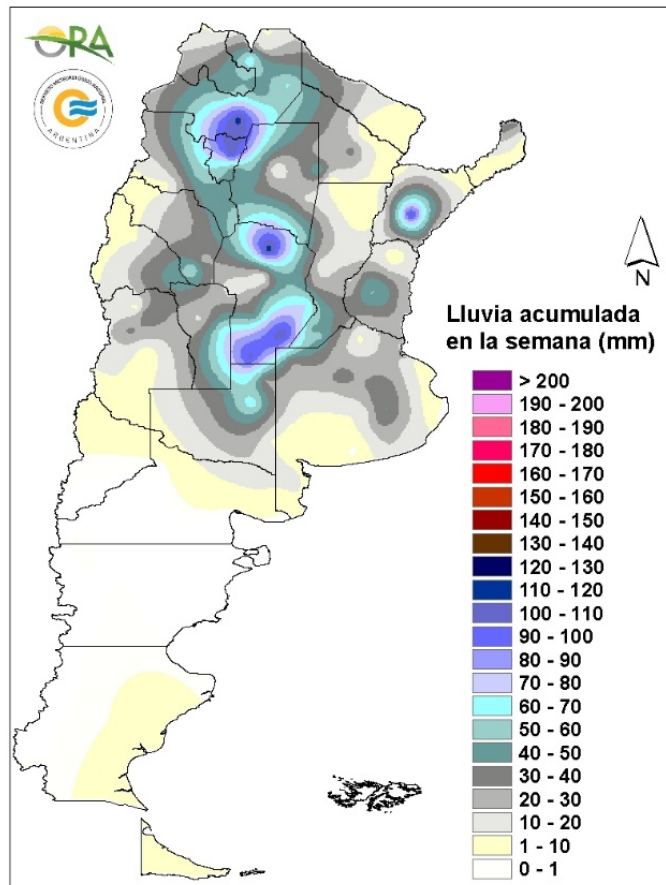


Panorama Agroclimático



PRECIPITACIONES

Se registraron precipitaciones significativas, aunque nuevamente muy dispares, en gran parte de la mitad norte del país. En el NOA las lluvias fueron, en general, de 40-60mm, con máximos locales en Metán (113mm) y Tucumán (108mm). En Corrientes se reportaron de forma puntual 106mm en Mercedes, con milimetrajés muy inferiores en el resto del NEA. En Córdoba se dieron eventos de variada intensidad a lo largo de la semana, destacándose Laboulaye (100mm), Villa María del Río Seco (89mm) y Marcos Juárez (70mm). En Entre Ríos y en el centro-norte de Buenos Aires las lluvias fueron dispares, con máximos en Nogoyá (49mm) y Rosario del Tala (48mm) y en Nueve de Julio (38mm) y Tandil (35mm), respectivamente. En Patagonia los acumulados fueron escasos o nulos.

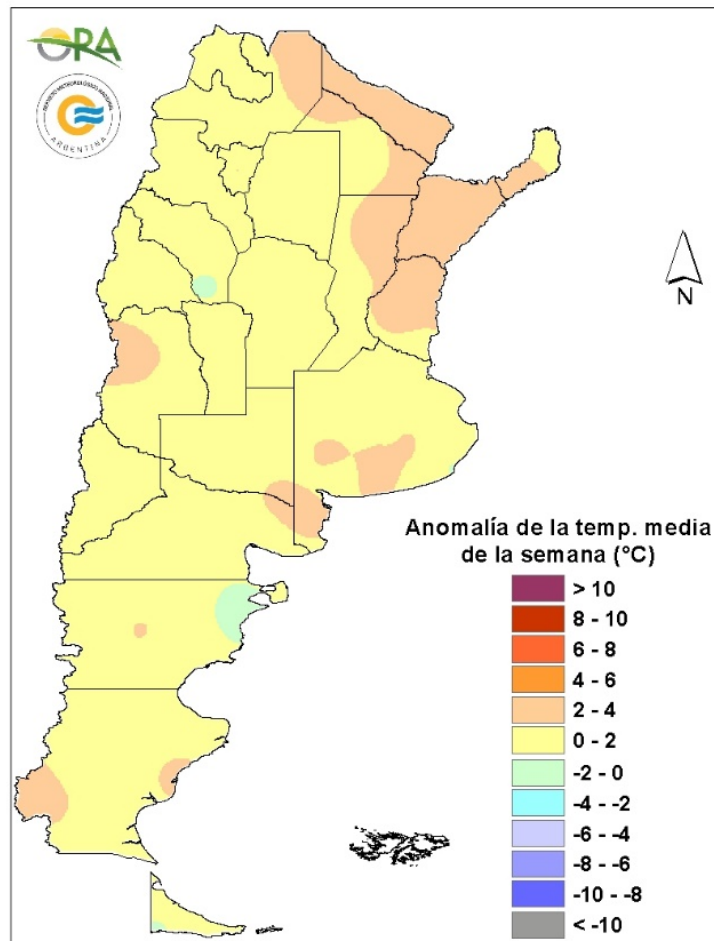


Precipitaciones acumuladas en la semana

No se prevén grandes acumulados de lluvia en la mayor parte del país durante los próximos siete días. Solo en el NOA se esperan precipitaciones a lo largo de toda la semana que podrían generar milimetrajés totales importantes. Entre miércoles y jueves el avance de un sistema frontal podría genera algunas lluvias y tormentas aisladas en La Pampa, San Luis, Córdoba y Buenos Aires, que podrían ser localmente intensas, pero, en general, no darían lugar a grandes acumulados. Durante el resto de la semana se mantendrían las condiciones estables, con pocas probabilidades de lluvias significativas.

TEMPERATURAS

Las temperaturas medias de los últimos siete días se dieron de acuerdo a lo esperado para la época del año en la mayor parte del territorio argentino. Solo fueron significativamente superiores a las normales en algunos sectores del NEA, con anomalías térmicas que rondaron los 3°C por encima de la media. Las máximas superaron los 35°C en el norte patagónico, Cuyo, NOA y NEA, e incluso los 40°C en zonas de Formosa, Chaco, Santiago del Estero, Salta, sudoeste bonaerense y noreste de Río Negro, destacándose Rivadavia (42,5°C) y Santiago del Estero (42,5°C). Solo se registraron heladas agronómicas en Bariloche (2,2°C) y alrededores.

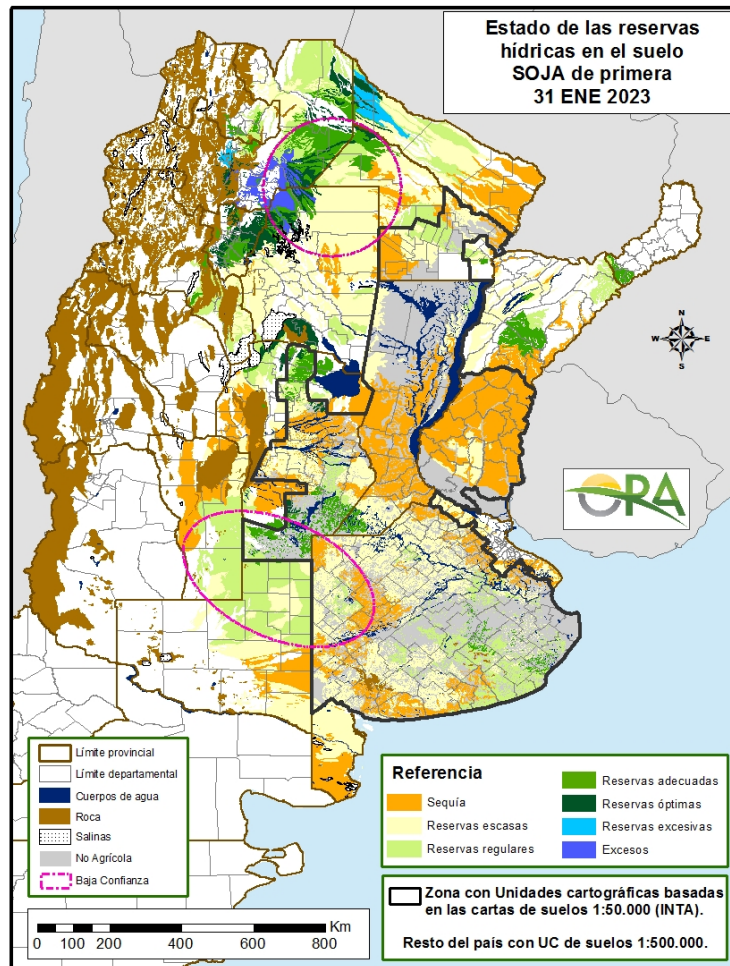


Anomalia de la temperatura media de la semana

Se esperan temperaturas medias superiores a las normales durante los próximos siete días en Patagonia y centro-norte del país, mientras que en la provincia de Buenos Aires serian levemente inferiores. Actualmente un sistema frontal se encuentra atravesando el territorio argentino, provocando un leve descenso en las temperaturas que alcanzará el extremo norte del país entre jueves y viernes. La circulación se mantendría del sur en buena parte del territorio nacional hasta el sábado. Entre sábado y domingo se restablecería la circulación desde el norte, trayendo como consecuencia un nuevo incremento térmico. Durante el fin de semana podrían darse temperaturas superiores a los 35°C en el norte patagónico y en el NEA, mientras que entre domingo y martes en el centro y norte del país las máximas podrían rondar los 40°C.

ESTADO DE LAS RESERVAS HIDRICAS

El mapa corresponde a la estimación de contenido de agua en el primer metro de suelo para lotes con pradera SOJA DE SIEMBRA TEMPRANA. Valores locales de reservas pueden consultarse en http://www.ora.gob.ar/camp_actual_reservas.php. Dadas las precipitaciones dispares de la última semana se observan recargas hídricas en algunos sectores y retrocesos de los almacenajes en otros. En Salta, Tucumán, noroeste de Santiago del Estero y noroeste de Chaco y Formosa, donde se registraron lluvias importantes las reservas pasan de ser regulares a adecuadas y óptimas, incluso apareciendo algunos excesos hídricos. En el resto de Santiago del Estero, Chaco y Formosa, los niveles de humedad son escasos o insuficientes. En Córdoba se aprecian recargas significativas, principalmente en el norte y en el sur, presentando actualmente reservas adecuadas u óptimas, en tanto que en el centro continúan siendo deficitarias. En la provincia de Buenos Aires, donde los aportes fueron limitados, mermaron las reservas hídricas, predominando los almacenajes regulares o escasos y apareciendo nuevos polígonos clasificados como sequía. En la mayor parte de Entre Ríos y Santa Fe las condiciones son deficitarias, sin probabilidades de mejoras significativas teniendo en cuenta el pronóstico de precipitaciones para la próxima semana. Por otro lado, en la zona de influencia de Mercedes, Corrientes, se observa una mejora, presentando actualmente reservas adecuadas.



Mapa de reservas hídricas hecho a partir de datos meteorológicos del SMN y del INTA e información de suelos del INTA.



Estado de los Cultivos



Cosecha Gruesa – Campaña 2022/2023

ALGODÓN



La siembra del cultivo de algodón en el ámbito de la delegación Roque Sáenz Peña supera el 85% de la intención. Los lotes se desarrollan en etapas vegetativas a pleno capsulado en condiciones generales regulares a buenas.



Algunos lotes de la delegación Avellaneda comenzaron con el llenado de las bochas. Falta definir la superficie final sembrada, que se espera sea similar al año anterior, debido a que la intención de siembra, que era alta, no se pudo cumplir por la sequía.



En la delegación Salta, finalizó la siembra de algodón en la provincia. Los últimos aportes hídricos permitieron culminar con las labores de implantación en los lotes con posibilidad de riego complementario. En cuanto a los lotes más adelantados en su fenología, va aumentando el porcentaje de los que alcanzan la floración, mientras que el resto continúa en crecimiento, además de los que aún atraviesan la germinación y emergencia.

ARROZ



En la delegación Rosario del Tala, muchos de los lotes se encuentran en etapa reproductiva con excelente sanidad pero con altos costos de producción por mayores aplicaciones de riego.



En la delegación Avellaneda, la evolución es buena a muy buena en general. Hay un 20% los tardíos, que tienen algún problema de stand de plantas por la sequía y presencia de algunas malezas. Los lotes punteros están en llenado de granos. Se espera la primera cosecha para el 20 de febrero.

En la delegación Rafaela, si bien las precipitaciones fueron de poco milimetrajes, aportaron al cultivo en momentos oportunos haciendo que se disminuya el riego. El cultivo se encuentra en buenas condiciones, sin presencia de plagas y enfermedades, en etapa reproductiva.

GIRASOL



Durante la semana informada, se han registrado precipitaciones de variado milimetraje. En todos los casos, dichas precipitaciones fueron muy bienvenidas, para el cultivo que en general, se encuentra en plena floración y comienzo de llenado. En muchos casos, estos últimos registros pluviométricos han permitido incrementar las reservas hídricas en el suelo, permitiendo atravesar esta última etapa sin limitaciones. No obstante, aún se mantienen zonas, sobre todo hacia el sudeste provincial, donde las precipitaciones fueron escasas y el cultivo manifiesta síntomas de estrés, estimándose una probable caída en el rendimiento final. En la mayoría de los casos, se reporta un estado general del cultivo entre bueno y muy bueno, sin incidentes sanitarios.



CÓRDOBA

Las últimas precipitaciones ocurridas durante el periodo informado en la provincia, han sido generalizadas, y con volúmenes variados. En todos los casos contribuyen a mantener el buen estado general del cultivo y atravesar la etapa de floración y comienzo de llenado sin limitantes. En la zona de la delegación San Francisco, los cuadros más avanzados ya han alcanzado la madurez, y están siendo recolectados, con rendimientos que se ubican entre los 15 y 20 qq/ha.



CHACO

Finalizó la cosecha del cultivo de girasol en el ámbito de la delegación Roque Sáenz Peña con rindes que promediaron los 15.1 qq/ha.



ENTRE RÍOS

En la delegación Paraná, restan pocos lotes para terminar la cosecha. Los rendimientos son dispares ya que muchos lotes se vieron afectados por las condiciones de sequía durante el periodo de llenado, con un promedio final que estará cercano a los 16 qq/ha.

En la zona de Rosario del Tala, continúa avanzando la cosecha acelerada químicamente, dado el escaso desarrollo del cultivo y las pérdidas por ataques de pájaros.



LA PAMPA

En áreas de la delegación General Pico, las lluvias de la semana y del mes benefician parcialmente al estado general de los cultivos que fenológicamente transcurre las etapas de floración y llenado de semilla. Los lotes más adelantados ya no poseen sus flores liguladas, con sus capítulos ya volcados y próximos a llegar al punto madurez fisiológica. Con respecto al estado general del cultivo, el mismo es calificado como Bueno. No obstante se observa una importante cantidad de lotes que poseen plantas con capítulos pequeños, cantidad y tamaño de hojas reducidas y casos extremos de lotes con altura de planta que no superan el metro de altura, particularmente en el sector oeste y con tosca.

También se registraron precipitaciones en la zona de Santa Rosa, que inciden positivamente en el cultivo que atraviesa la etapa de floración. El cultivo presenta buen estado general, y no se informan inconvenientes sanitarios, ni presencia relevante de malezas.



En la zona de Avellaneda, la cosecha se encuentra prácticamente finalizada, mientras que los últimos lotes por trillar, ya se encuentran en madurez. Los rendimientos se ubicaron entre los 8 y 18 qq/ha, con picos de 30 qq/ha, ubicados en el departamento Nueve de Julio. Las últimas precipitaciones, permitieron una mejora en el estado de los lotes, aquellos de siembra temprana o muy tardía, fueron los más afectados por causa de la sequía. Aun no se contabilizan las pérdidas, y se estima un rendimiento promedio para la delegación cercano a los 10 qq/ha.

En la delegación Cañada de Gómez, avanza la cosecha, habiéndose alcanzado a trillar el 60% de la superficie implantada. Los rendimientos a la fecha se ubican cercanos a los 20 qq/ha. Los lotes restantes, aun permanecen en etapa de llenado, mientras que en algunos casos, se realizan aplicaciones para acelerar el proceso de madurez.

En la delegación Rafaela, continúa la cosecha en los lotes donde la humedad del grano lo permitía. Siguieron registrándose rendimientos irregulares por debajo de los promedios históricos, con valores mínimos que rondaron los 6 qq/ha y máximos de 24 qq/ha, superados en lotes puntuales de mayor aptitud agrícola donde las precipitaciones fueron oportunas.

MAÍZ



Las precipitaciones registradas la semana pasada en la zona norte (delegaciones Pergamino y Junín) dieron un giro positivo al estado general de los cultivos de verano los cuales están recuperando la turgencia de las plantas. En el caso de los maíces, esta mejora fue más aprovechada por los tardíos los cuales están muy próximos a comenzar la floración y los más adelantados en floración o inclusive comenzando a llenar los granos. Los tempranos quedaron muy afectados por la situación de sequía y estrés por calor.

En la delegación Lincoln las lluvias ocurridas en la semana tuvieron registros parejos variando entre 15 y 30 mm, cerrando el mes de enero con valores cercanos al promedio mensual histórico y también sobrepasándolo en el caso de los partidos de Ameghino, General Pinto y Alem. Los cultivos en general, continúan con la misma tendencia de leve recuperación observándose desde regular hasta buenos, teniendo en cuenta que el potencial de rendimiento ha sido afectado negativamente por el déficit temporal de agua y las altas temperaturas padecidas entre diciembre

y la primera quincena de enero. Las etapas fenológicas van de crecimiento, floración hasta llenado los más adelantados.

La situación maíces tardíos en la delegación Pehuajó ha cambiado notablemente con las lluvias y se descuenta que llegarán a producciones normales. En el caso de los maíces tempranos hay una gran disparidad por la situación previa de cada lote, observándose cultivos normales en bajos con aporte de napa y con fallas importantes en la fecundación en lomas o situaciones con restricciones hídricas.

El día viernes 27/1 se han registrado precipitaciones en todo ámbito de la delegación Bragado, las que oscilaron entre los 15 y 30 mm. Las mismas aliviaron en gran medida a los cultivos aunque sin recargar reservas. El estado del maíz depende de la fecha de siembra y de las precipitaciones recibidas. Los sembrados en septiembre y principio de octubre son los más afectados por el déficit hídrico por lo que su crecimiento se ha visto limitado y en la actualidad se encuentran en floración. Se estima que los rendimientos se han visto afectados, aunque los maíces de primera sembrados en el oeste de la delegación presentan un mejor estado dado que han recibido más precipitaciones. Los maíces tardíos y de segunda, sembrados durante el mes de diciembre, se encuentran en fase vegetativa. En general su estado es bueno, aunque el efecto del déficit hídrico ha impactado en su crecimiento, aunque se estima que si reciben precipitaciones adecuadas durante febrero, podrán reponerse del estrés y su producción sería razonable.

El mismo panorama se presenta en la delegación Veinticinco de Mayo en donde los maíces tempranos ya entrados en pleno llenado de grano presentan expectativas de bajos rendimientos por el estado en el que llegaron al período crítico. Los maíces tardíos han mejorado mucho su aspecto y el nivel de desarrollo se va normalizado bastante con las lluvias de las últimas semanas. Se espera una mejoría en las condiciones generales de ahora en más, con lo cual la expectativa de rindes será más cercano a los promedios de los últimos años.

En ámbitos de la delegación La Plata, se observan mejorías en los cultivos debido a las recientes y moderadas precipitaciones, y si bien todavía continúa la situación de déficit hídrico se esperan algunas precipitaciones en breve que permitirían recomponer en parte la performance productiva de los cultivos de cosecha gruesa. Se han iniciado las labores de silaje, con algunos problemas para determinar el punto óptimo de inicio de labores debido a la alta heterogeneidad de los plantíos y mazorcas debido al estrés hídrico transitado.

En la delegación General Madariaga la escasez hídrica está afectando al cultivo, principalmente en las zonas continentales, observándose con menor porte, acartuchamiento de hojas y en lotes sembrados de forma temprana, desuniformidad de densidad. Los maíces tempranos se encuentran ingresando en la etapa de llenado, aunque son la minoría. Los maíces tardíos aún continúan en etapas vegetativas e inicio de floración con mejor pronóstico pero con la misma necesidad de ocurrencia de precipitaciones.

En el área de la delegación Bolívar el mes de enero finalizó con registros de lluvias acumuladas que van de los 90 a los 160 mm, superando los pronósticos históricos en la delegación. Es muy probablemente que aumente el maíz con destino a forraje por la falta de pasto y el aumento del precio de la hacienda. El desarrollo de los maíces es muy desperejo según las precipitaciones y el momento de evolución del cultivo en que ocurrieron.

En la delegación Salliqueló han ocurrido precipitaciones leves el pasado 27/01 las cuales alcanzaron máximos de 12 mm y mínimos de 6 mm, ayudando a mejorar la humedad en los primeros centímetros del suelo siendo necesarias lluvias de al menos 25-30 mm durante las próximas semanas.

El estado general del maíz se mantiene entre bueno/regular. Dependiendo de su fecha de siembra se lo puede ver en etapas vegetativas y reproductivas,

En la delegación Pigüé, el cultivo está iniciando la etapa de floración. Las recientes precipitaciones mejoraron las perspectivas del cultivo en la zona.

En la delegación Tres Arroyos se registraron muy variables precipitaciones durante la semana. Las mayores lluvias se dieron en la zona de la costa, hasta 50 mm. Los maíces están terminando su etapa vegetativa y empezando la floración.

En la delegación Bahía Blanca se dieron precipitaciones de escasa magnitud, con lo que se esperan nuevas lluvias para revertir la condición de sequía que afronta la generalidad de la zona. En cuanto al maíz, el mismo se encuentra atravesando los estadios de floración y llenado dependiendo de la fecha de siembra, mostrando en ambos casos signos de estrés hídrico.



Las abundantes lluvias de esta semana registradas en la delegación Laboulaye permitirán atenuar y/o compensar las mermas de rendimiento por el déficit hídrico y térmico en la etapa crítica. El estado general del maíz temprano es adecuado a regular. Entre un 35% y un 40% de los lotes están en pleno llenado de granos (R3). Los maíces tardíos y de segunda se encuentran en pleno desarrollo vegetativo, con buen estado general favorecido por el agua caída y comenzando a florecer aquellos sembrados en noviembre.

Las lluvias del fin de semana registradas en la delegación Río Cuarto fueron muy dispares (entre 20 y 70 mm) pero ayudan a mejorar la situación de los cultivos. Si continúa lloviendo, mejorarían especialmente, los maíces tardíos que están en plena floración.

En la delegación San Francisco continúan registrándose precipitaciones generalizadas con valores entre 15 y 65 mm. Hubo lotes puntuales perjudicados por granizo por lo que se está evaluando el daño y posible resiembra. Los maíces, en general, se encuentran en plena expansión hojas. Por la presencia de cogollero se están realizando controles en algunos lotes. Los de siembras tempranas están en pleno llenado de grano.

Durante la última semana se han producido lluvias en todo el ámbito de la delegación Villa María, que oscilaron entre los 5 y 30 mm. El maíz sembrado temprano es el cultivo más afectado por la falta de lluvias y altas temperaturas que se dieron durante su ciclo. En este momento se encuentra en etapa reproductiva, grano lechoso-grano pastoso la mayor proporción. El maíz sembrado tarde, se encuentra en estado de crecimiento, entre 6 y 10 hojas desarrolladas.



En la zona de influencia Charata se registraron precipitaciones a lo largo de toda la región con buen volumen de agua, mejorando las condiciones para la siembra del cereal y disponibilidad

de humedad para un cultivo que lleva, hasta el momento, un retraso importante en la siembra respecto a la misma semana de la campaña anterior (39% vs 50%).



En la delegación Paraná, las lluvias de los días 26 y 27 de enero sólo fueron satisfactorias en lugares puntuales, con registros aproximados a los 50 mm, aunque la mayoría de los mismos han sido escasos e irregulares, no revirtiendo para la generalidad de los lotes el déficit hídrico. Sí se han visto favorecidos los maíces de segunda que se encuentran en periodo vegetativo y los últimos sembrados que hallan en emergencia. El maíz de primera, en casi toda la región, ha sido afectado, en su mayoría, por la situación de sequía, donde los lotes atravesaron el periodo crítico bajos condiciones sumamente desfavorables lo que provocó una caída en la condición del cultivo a mala y muy mala. Son aislados los lugares donde se mantienen buenas perspectivas en los resultados futuros. La coyuntura ha provocado que se destinen muchos lotes a consumo animal.

En la delegación Rosario del Tala las precipitaciones ocurridas en la semana nuevamente fueron dispares. En zona centro-este fueron generosas, no así hacia el norte: en los departamentos San Salvador y Villaguay se registraron apenas 4 mm en promedio. También sigue complicada la región SO (O de los departamentos Gualeguay y Victoria) donde el déficit hídrico es extremo, apenas llovieron 4 mm en promedio. La gran mayoría de los maíces de primera presentan hojas quemadas y espigas incompletas. Los lotes medianamente viables llegarán a rindes bajos en torno a los 18 qq/ha, siendo más probable que se destinen para aprovechamiento forrajero. Los maíces de segunda en general, van prosperando, salvo en el departamento Villaguay donde se observan lotes ya fracasados.



En la delegación General Pico se registraron precipitaciones significativas y generalizadas los días 25 y 26 de enero con un promedio total de 31 mm con valores máximos que superaron los 60 mm. Si consideramos las lluvias del mes de enero del corriente año, el promedio total de este período fue de 148 mm con valores máximos cercanos a los 200 mm. Las mismas beneficiaron parcialmente a los lotes sembrados de forma temprana, los que transcurren la etapa final de floración y los más adelantados ya iniciaron la etapa de llenado. Su estado general es bueno a regular, particularmente en el sector este medanoso de la región. Con respecto a los lotes tardíos y de segunda, las lluvias beneficiaron significativamente al cultivo que fenológicamente transcurre distintas etapas de crecimiento vegetativo y una cantidad significativa se encuentra transitando la etapa de prefloración. Estos lotes ingresan a las etapas que definen sus rendimientos en óptimas condiciones de humedad edáfica y su estado general es calificado como muy bueno a bueno. No obstante, los sembrados durante la primera quincena del mes presentan una irregular cobertura de plantas y un desarrollo desuniforme de las mismas.

En la delegación Santa Rosa se registraron buenas precipitaciones (53,6 mm promedio) que vinieron muy bien para la zona ya que estaba atravesando una situación de principio de sequía/sequía y con estos milimetrajes el contenido de agua en el primer metro del suelo pasó a ser regular/escasa según ORA al 22/01. Los maíces de primera siembra temprana ya están en grano lechoso/pastoso, pasando su etapa de floración en situación de principio de sequía/sequía por lo que fueron afectados en su potencial rendimiento. Las lluvias de enero le vinieron bien para que lleguen a ser cosechados y no se siga afectando su potencial. Los que recibieron menos milimetrajes y están más complicados se están destinando a elaboración de rollos y algunos se están ensilando (los que tienen volumen y calidad). El estado sanitario de estos maíces es bueno, sin plagas que los afecten. En cuanto a los maíces de siembra tardía, los más adelantados están en estado vegetativo V12 y los últimos sembrados en V6 con buen a muy buen estado, resultando muy beneficiados por las lluvias recibidas en enero.



Durante la semana se registraron precipitaciones en todo el territorio provincial, con milimetrajes muy variados que fueron desde los 5 hasta los 100 mm. Se están evaluando los daños ocasionados por la tormenta con abundante caída de granizo registrada el jueves 26/01 por la zona de Villa Mercedes. Hay mucha variabilidad en el estado de los diferentes cultivos debido a la gran heterogeneidad de las precipitaciones.



En la delegación Avellaneda, durante la presente semana, se registraron precipitaciones normales en Nueve de Julio (30-80 mm), escasas en Vera (0-41 mm), y chaparrones aislados en General Obligado (0-48 mm) y San Javier (0-28 mm). Las condiciones de humedad para el maíz temprano fueron regulares a críticas según zonas. Su evolución fue mala a muy mala en general. La mayor parte, un 90% de la superficie, se destinó a forraje. Está finalizando la siembra del maíz de segunda, quedando por evaluar la superficie final sembrada, que será menor a otros años debido a la sequía.

Se produjeron nuevamente precipitaciones irregulares en toda el área de la delegación Rafaela, con acumulados de 10 a 40 mm superados en zonas puntuales. Las mismas permitieron que se continúe y finalice la siembra del maíz tardío en la zona de la cuenca lechera, principalmente, a pesar de realizarse fuera de la ventana óptima. Los maíces tempranos se encuentran terminando el llenado de granos y su condición es mala a muy mala, habiendo un porcentaje muy pequeño de lotes en estado regular a bueno. Producto de esto se ha picado un porcentaje mayor a años anteriores. Mientras que los maíces tardíos se encuentran en estado bueno en crecimiento vegetativo, sin observarse problemas sanitarios.

En la delegación Cañada de Gómez, los lotes de primera están finalizando el llenado de granos, observándose muchos ya en senescencia. Los lotes emergidos de maíz tardío o de segunda se encuentran en buenas condiciones gracias a las precipitaciones caídas días atrás, encontrándose en etapas que van desde V1 a V8.

El maíz de primera de la delegación Casilda, con su desempeño definido, ya ingresa a la etapa de maduración. Las proyecciones de rendimiento son bajísimas y se intentará cosechar la mayor superficie posible para compensar de alguna forma la inversión realizada. Es notable en cambio, la mejoría observada en los maíces tardíos tras las lluvias, con lotes en activo crecimiento vegetativo, alta sanidad y buen despliegue foliar. La altura de plantas varía según la fecha de siembra en un amplio rango, con plantas de 3 o 4 hojas hasta lotes de más de un metro de alto. Se monitorean atentamente los daños por gusano cogollero.

En la delegación Venado Tuerto, los maíces de primera están con un llenado deficiente y los rendimientos esperables serán muy bajos. Los cultivos más tardíos mejoran y se puede observar muchos casos de protoginia (receptividad de los estigmas antes de la producción de polen).



En la zona de la delegación Santiago del Estero los días viernes 28 y sábado 29/01 se registraron muy buenas lluvias, las que oscilaron en valores de 60 a 80 mm. A su vez el día lunes 30/01 volvió a llover más de 30 mm, lo que permitió adelantar las siembras y mejorar el estado de los cultivos.



Las nuevas precipitaciones, de buenas cantidades y registradas de forma generalizada durante la última semana, permitieron incorporar varias hectáreas con maíz y su finalización en la provincia de Tucumán. Un porcentaje importante del cereal atraviesa etapas tempranas de crecimiento y emergencia, con lo cual estos últimos aportes de agua son sumamente importantes para un establecimiento exitoso.

MANÍ



En la delegación Laboulaye, el cultivo mantiene un muy buen estado general y se encuentra iniciando la fase R2 (clavado), se esperan buenos rindes de mantenerse la frecuencia de lluvias de esta campaña.

En la delegación Río Cuarto el cultivo atraviesa sus etapas de manera favorable. Se ha alcanzado la etapa de clavado.

En el ámbito de la Delegación Villa María, el cultivo viene desarrollándose bien, en estado bueno a muy bueno. Se encuentra en etapa reproductiva, en floración. Las lluvias semanales están beneficiando al cultivo. En algunas zonas se han presentado casos de arañuela, con incidencia variable.



En la delegación Jujuy avanza la siembra del cultivo, con posibilidad de finalización hacia la semana próxima por el aporte de humedad de las lluvias. El resto del cultivo emergido con buenas perspectivas de continuar las condiciones

En la delegación Salta, los trabajos de siembra de maní, que venían atrasados, pudieron registrar un importante avance gracias a los últimos aportes de lluvia en zonas donde aún no había sido suficiente para iniciar con la implantación. Solo resta la incorporación de unos pocos lotes para finalizar con estas labores de inicio del cultivo.

SOJA



En la zona de la delegación Bragado, han ocurrido precipitaciones de forma generalizada, que mejoran temporalmente el estado del cultivo, pero que aún resultan insuficientes para completar la adecuada recarga en el perfil. Las sojas de primera se encuentran en etapas que van desde vegetativas hasta inicio de floración, con un menor desarrollo vegetativo, afectando la

altura, y la cantidad de nudos por tallo. Las sojas de segunda, aun, no sobrepasan la altura del rastrojo del cultivo previo.

La soja de primera implantada en la zona de la delegación General Madariaga, se encuentra entre estadios vegetativos e inicio de floración, en condiciones de escasez hídrica y alta demanda atmosférica, por lo que urge la ocurrencia de precipitaciones. La soja de segunda, que transita los estadios vegetativos, presenta desuniformidad en el lote y bajo porte.

En la zona de Junín, el cultivo se encuentra entre R2/R3, con presencia por encima de los umbrales de arañuela e isoca bolillera, para lo que se están realizando los controles. Se reportan zonas con baja densidad de plantas. Los últimos lotes implantados, presentan muy buen aspecto, favorecidos por las últimas precipitaciones.

En la zona de la delegación La Plata, evolucionan favorablemente los sembradíos de primera ocupación, iniciando en breve la floración, en tanto los plantíos de segunda ocupación transitan estadios de crecimiento vegetativo con algunas irregularidades en el stand de plantas.

En áreas de la delegación Lincoln, la ocurrencia de precipitaciones de forma generalizada en todo el ámbito de la delegación contribuye sensiblemente al cultivo implantado, siendo la soja de segunda ocupación, aquella más afectada por las condiciones de sequía imperantes.

En la zona de Pehuajó, con las últimas precipitaciones, el estado del cultivo ha cambiado notoriamente, y se estima que el cultivo podría desarrollarse y finalizar con rendimientos dentro de los valores históricos. Se reportan lotes de soja de segunda, que muy afectados por la baja densidad de plantas obtenidas, no podrían revertir dicha situación.

En el área comprendida por la delegación Pergamino, las sojas de primera se encuentran en buen estado general, próximas a ingresar a etapas reproductivas, si bien con menor altura, presentan una importante cantidad de entrenudos, dando la posibilidad de compensar las pérdidas. En el caso de las sojas de segunda, ante los pronósticos de ocurrencia de precipitaciones, se estima un buen crecimiento y desarrollo.

Ante la ocurrencia de precipitaciones en la zona de Salliqueló, se han intensificado las labores de siembra de soja de segunda y se prevé finalizar con la misma durante los próximos días. Ante la situación de sequía acontecida, se estima que podría existir una reducción del área estimada inicialmente. Las sojas de primera ocupación, aun atraviesan etapas vegetativas.



En la delegación Laboulaye, las precipitaciones ocurridas durante la semana informada, atenuarán las pérdidas en soja de primera por abortos florales. El cultivo ingresa en la etapa de formación de vainas, comenzando una nueva etapa de definición del rendimiento. Para las sojas de segunda, se reportan casos aislados con fallas durante la emergencia realizándose resiembras. El cultivo se encuentra en pleno desarrollo vegetativo con buena disponibilidad de agua en el perfil y estado general aceptable.

En Río Cuarto las sojas de primera se encuentran en la etapa de llenado, siendo imperante la ocurrencia de nuevos aportes pluviométricos.

En San Francisco, se reporta la presencia de orugas bolilleras, arañuela y trips, que están siendo monitoreadas en lotes que se encuentran entre V2 y V5. Los de siembra temprana, se encuentran en etapas reproductivas.

En la delegación Villa María, la soja sembrada temprano se encuentra en etapa, en floración e inicio de formación de vainas. Por el momento las lluvias de las últimas semanas vienen favoreciendo el cultivo. Con respecto a la soja de segunda y tardía, se encuentra en etapa de crecimiento e inicio de etapa reproductiva los lotes sembrados durante la segunda quincena de noviembre. Al igual que lo que ocurre con la soja de primera, las lluvias vienen favoreciendo el ciclo del cultivo.



En la semana en cuestión se dieron precipitaciones a lo largo de la zona de influencia de la delegación Charata, entre los 40 a 80 milímetros lo que mejoran las condiciones generales del cultivo, que atraviesa etapas vegetativas definiendo área foliar y aseguran las condiciones para la incorporación de la oleaginosa en su último tramo del período de siembra.

La siembra del cultivo de soja en el ámbito de la delegación Roque Sáenz Peña alcanza el 55% de la intención. Los lotes implantados se desarrollan en etapas vegetativas en condiciones generales regulares a buenas.



En el ámbito de la delegación Paraná, las lluvias de los días pasados, solo fueron satisfactorias en lugares puntuales, con registros aproximados a los 50 milímetros. La mayoría de los registros pluviométricos han sido escasos e irregulares, no revirtiendo para la generalidad de los lotes el déficit hídrico. La soja de primera se encuentra atravesando periodos entre fines de estados vegetativos y comienzo de fructificación. Los lotes se observan con plantas de bajo porte y evidentes síntomas de estrés hídrico y térmico en amplias zonas. Se han realizado resiembras en los lugares donde se verificaron malos nacimientos como así también se han dejado lotes sin sembrar. La soja de segunda se encuentra en primeras etapas vegetativas y comienzo de floración los más adelantados. Son numerosos los lotes que vienen de trigo que han quedado sin sembrarse.

En Rosario del Tala han ocurrido precipitaciones muy dispares. Las sojas de primera, se encuentran entre V8 a R3. Se observan plantas con menor altura de lo que debieran, pero que de todas maneras están "cerrando surco", recuperándose del stress hídrico en zonas con suficientes precipitaciones. En aquellas zonas donde el déficit hídrico sigue siendo alto aparece en consideración el ensilado; debiendo en ese caso picarse la oleaginosa en estado previo a R5, ya que a partir de allí aumenta el contenido oleico lo cual es perjudicial para el uso como forraje. Continúan realizándose aplicaciones para el control de insectos. Para el caso de la soja de

segunda, el cultivo aún está a tiempo de recuperarse, ya que se encuentra en etapas iniciales, e inclusive, se prevén resiembras en áreas de fallos en la emergencia.



En la delegación General Pico, las lluvias de la semana y del mes beneficiaron significativamente al desarrollo y crecimiento del cultivo. Se estima que más del 50% de la superficie sembrada ya inició etapas de floración y en los lotes más adelantados se observan vainas ya formadas en alguno de la cuatros nudos superiores de la panta. El estado general del cultivo es calificado como Bueno a muy Bueno, particularmente en el sector este de la región donde se observan lotes con plantas cuya altura llega hasta el alambre superior de los alambrados. Con respecto a los lotes de segunda, las lluvias de la semana y del mes impactaron positivamente al desarrollo y crecimiento del cultivo. No obstante, se observan a campo lotes con coberturas de plantas desuniformes.

En la zona de la delegación Santa Rosa, las precipitaciones ocurridas han permitido la recuperación de la humedad en el primer metro del suelo, sin embargo, aún son necesarias nuevas precipitaciones para recuperar la humedad en la totalidad del perfil. Los primeros lotes sembrados se encuentran entre R1/R3, revirtiendo los síntomas de estrés que ya eran manifiestos en el cultivo. Los lotes de segunda y siembra tardía, se encuentran en V3, y comenzando a ser monitoreadas por presencia de arañuela y tucura.



Se finalizaron las tareas de siembra en la zona de la delegación Avellaneda. Se reportan una importante superficie afectada por la sequía.

En Casilda, continúa mejorando parte de la superficie implantada con soja de primera dado el efecto de las últimas precipitaciones. Si bien el panorama generalizado da cuenta de plantas con baja altura y escaso número de nudos, la comparación con el estado de las mismas en momentos previos y ante la persistencia de la sequía depara una sensible mejoría en la perspectiva de producción. El techo de rendimientos estimados, lo determina el avance en el ciclo del cultivo, ya que se observan planteos en avanzado estadio R3 a R4 contra otros de mejor proyección productiva recién durante el paso de R1 a R2. Se detectó daño por dumping off que causó muerte de plantas en variedades susceptibles, como también la presencia de defoliadoras que merecieron tratamientos de control. También se realizan aplicaciones de herbicidas tendientes a la neutralización de nuevas y reiteradas irrupciones de Yuyo Colorado. En el caso de lotes de soja de segunda, han comenzado a emitir flores los cuadros más avanzados, algo fortalecidos por las últimas lluvias que permitieron una reacción de parte del cultivo. Los esquemas productivos de implantación tardía en estadios V3 a V4, son los que más duramente soportaron la condición de stress hídrico y térmico, con pérdida de plantas en algunos sectores de suelos complejos. Aquellos

lotes que se pudieron sembrar en época son los que muestran un mejor estado general y lucen recuperados.

En la delegación Cañada de Gómez, ante las últimas precipitaciones, el cultivo comienza a recuperarse, y se espera que incremente la tasa de crecimiento, permitiendo cerrar surco. El cultivo se encuentra en etapa de llenado. Se están realizando aplicaciones para el control de plagas (isoca bolillera, arañuela roja y trips.) y aplicaciones de fungicidas para fin de ciclo. Las sojas de segunda, en buen estado general, desde V3 hasta inicios de llenado.

En la delegación Rafaela, la soja de primera transita los estadios fenológicos vegetativos (mayor capacidad de compensar los daños sufridos), floración (R1/R2) y comienzo de formación de vainas y vainas completamente formadas (R3-R4). Si bien se dieron precipitaciones nuevamente los lotes más avanzados no revertirían su condición, siendo esta regular a mala, mientras que el resto se encuentra en condición regular a buena. Se observaron en general lotes enmalezados, con plantas pequeñas, y más retrasados que campañas anteriores. Se realizan monitoreos frecuentes a fin de detectar plagas o enfermedades asociadas a años secos. Ante la ocurrencia de nuevas precipitaciones, las sojas de segunda, han podido comenzar a desarrollarse, sobre todo en los últimos lotes implantados. Respecto al estado fenológico, en general atraviesan etapas vegetativas con una escasa proporción iniciando la floración.

En Venado Tuerto, las sojas de primera se presentan recuperadas luego de los aportes pluviométricos. Atraviesan la etapa R4/R5 con escaso desarrollo vegetativo. En el caso de las sojas de segunda, con una muy buena reacción posterior a las precipitaciones, pero aun con muy escaso desarrollo y baja densidad de plantas obtenida.



Los muy buenos registros pluviométricos ocurridos en la provincia, mejoran el panorama para el cultivo, permitiendo avanzar rápidamente en la siembra, así como también favoreciendo el estado general de aquellos lotes ya implantados.



En Jujuy, el cultivo implantado avanza en la etapa de crecimiento, con muy buenas perspectivas de continuar los pronósticos de precipitaciones.

En Salta, Los nuevos aportes pluviométricos han permitido avanzar en la siembra, restando algunos lotes por sembrarse, donde inclusive se reporta falta de piso. Los cuadros ya en crecimiento se ven muy favorecidos por estos últimos aportes, considerando que varios estaban atravesando situaciones de estrés hídrico.

SORGO



En general, el cultivo de sorgo granífero se encuentra en estado vegetativo y evoluciona satisfactoriamente teniendo en cuenta la limitante hídrica existente. Algunos lotes se observan con altura despareja por la escasa humedad en las primeras etapas de crecimiento.



Se completó la siembra en la delegación Laboulaye. Los lotes más tempranos entraron en etapa 6 (floración). El estado general del cultivo es bueno.

En la delegación San Francisco se inició el picado de los lotes con siembras tempranas para su ensilado.



En la delegación Santa Rosa, el cultivo se encuentra en los estados vegetativos V12 a emergencia de panoja. Las precipitaciones de enero vinieron bien para aliviar un poco la situación de estrés hídrico y calórico que estaban atravesando.



Se avanzó con la siembra en la delegación Avellaneda pero se esperan más lluvias para poder implantar todo lo estimado.

En la delegación Rafaela las precipitaciones trajeron alivio al cultivo que reanudó su crecimiento vegetativo y reproductivo, los más avanzados. No se reportan plagas y enfermedades de importancia.

En la delegación Cañada de Gómez los lotes más adelantados están próximos a panojar y los más retrasados en encañazón. Se están realizando aplicaciones para pulgón amarillo.

Tras las últimas precipitaciones registradas en la delegación Casilda, se observa una mejoría en el estado del cultivo, principalmente en los implantados sobre suelos de clase A. Los lotes con limitantes aún presentan irregularidades de crecimiento y comienzan a panojar con evidentes secuelas de la sequía que afectó al sorgo durante todo el ciclo previo.

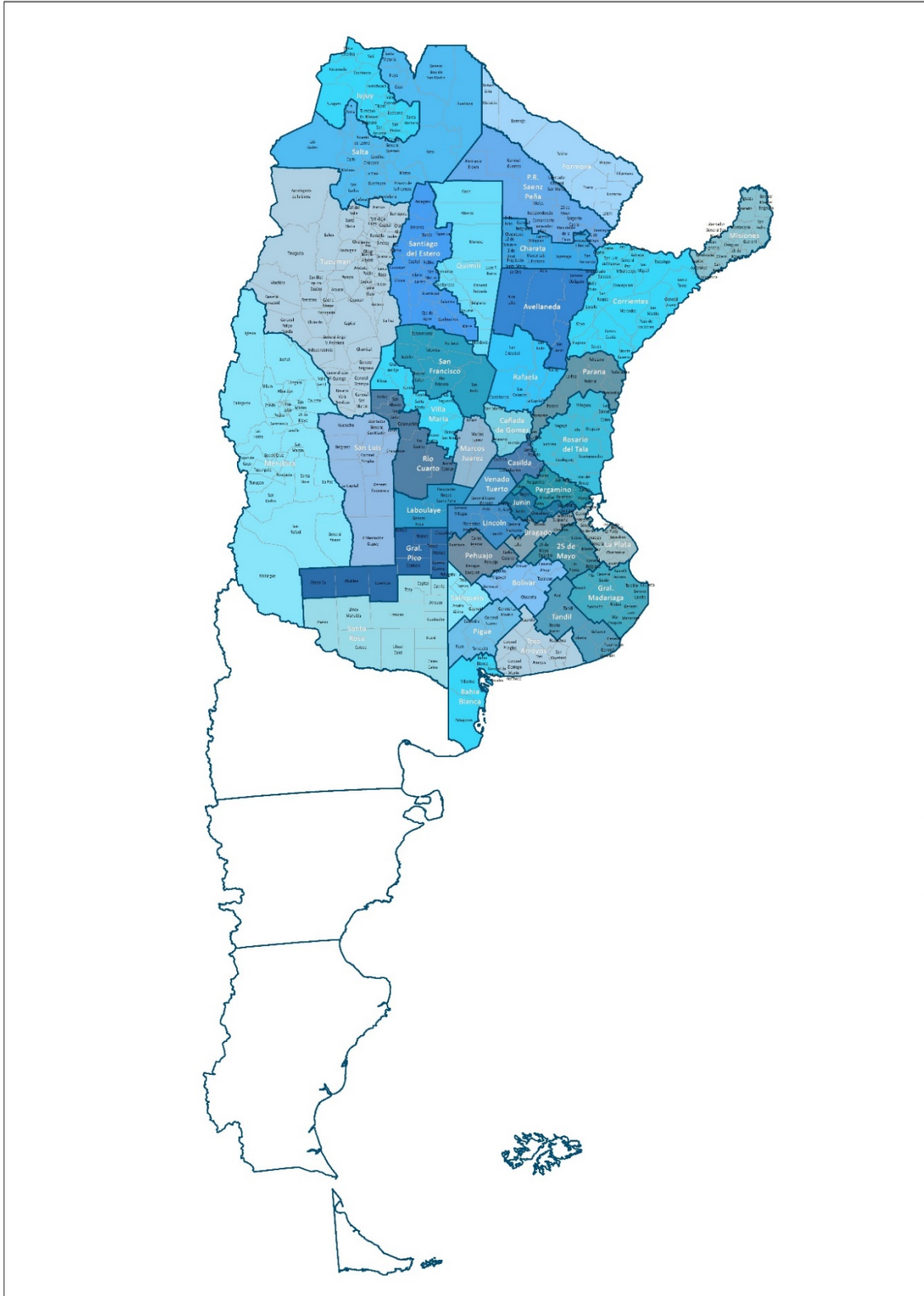


Al igual que en el caso del maíz, las muy buenas lluvias registradas en esta semana permitieron avanzar con la siembra y evitar el empeoramiento de los cultivos ya emergidos.



La siembra de sorgo pudo avanzar con ímpetu gracias a la nueva humedad disponible, dándose por finalizada en la provincia de Tucumán. Los lotes más adelantados se ven sumamente favorecidos por los nuevos aportes hídricos, esperando una buena evolución de su condición general.

MAPA DE DELEGACIONES





Anexo



AVANCE DE LA SIEMBRA DE ALGODÓN

CAMPAÑA: 2022/2023 (*)

DELEGACIÓN	ÁREA A SEMBRAR Hectáreas	29/12	05/01	12/01	19/01	26/01	02/02	
		%	%	%	%	%	%	
Rio Cuarto	800	100	100	100	100	100	100	
San Francisco	200	100	100	100	100	100	100	
Villa María	500	80	100	100	100	100	100	
CÓRDOBA	1.500	93	100	100	100	100	100	
CORRIENTES	60	100	100	100	100	100	100	
Charata	100.180	69	80	81	83	90	95	
Pcia. R. S. Peña	78.650	59	76	76	84	87	87	
CHACO	178.830	65	78	79	83	89	91	
ENTRE RÍOS	-							
FORMOSA	4.000	70	75	79	85	95	100	
SALTA	12.000	75	78	80	85	95	100	
SAN LUIS	5.000	100	100	100	100	100	100	
SANTA FE	72.000	85	93	93	93	95	100	
Quimilí	132.750	65	65	65	76	91	98	
Santiago del Estero	69.500	100	100	100	100	100	100	
SANTIAGO DEL ESTERO	202.250	77	77	77	84	94	99	
TOTAL PAÍS	22/23 21/22	475.640 504.402	74 90	80 95	81 99	86 99	92 100	96 100

(*) Cifras Provisorias

AVANCE DE LA SIEMBRA DE GIRASOL

CAMPAÑA: 2022/2023 (*)

DELEGACIÓN	ÁREA A SEMBRAR Hectáreas	29/12	05/01	12/01	19/01	26/01	02/02
		%	%	%	%	%	%
Bahía Blanca	4.800	100	100	100	100	100	100
Bolívar	72.000	100	100	100	100	100	100
Bragado	2.740	100	100	100	100	100	100
General Madariaga	75.000	100	100	100	100	100	100
Junín	3.930	90	100	100	100	100	100
La Plata	12.000	100	100	100	100	100	100
Lincoln	30.000	100	100	100	100	100	100
Pehuajó	85.100	100	100	100	100	100	100
Pergamino	2.410	100	100	100	100	100	100
Pigüé	100.000	100	100	100	100	100	100
Salliqueló	160.000	100	100	100	100	100	100
Tandil	302.000	100	100	100	100	100	100
Tres Arroyos	308.000	99	100	100	100	100	100
25 de Mayo	48.000	100	100	100	100	100	100
BUENOS AIRES	22/23	1.205.980	100	99,9	100	100	100
	21/22	1.131.896	100	100	100	100	100
Laboulaye	70.000	100	100	100	100	100	100
Marcos Juárez	25.500	100	100	100	100	100	100
Río Cuarto	10.500	100	100	100	100	100	100
San Francisco	15.960	100	100	100	100	100	100
Villa María	5.000	100	100	100	100	100	100
CÓRDOBA	22/23	126.960	100	100	100	100	100
	21/22	95.937	100	100	100	100	100
Paraná	10.640	100	100	100	100	100	100
Rosario del Tala	5.000	100	100	100	100	100	100
ENTRE RÍOS	22/23	15.640	100	100	100	100	100
	21/22	13.600	100	100	100	100	100
General Pico	136.200	100	100	100	100	100	100
Santa Rosa	130.000	100	100	100	100	100	100
LA PAMPA	22/23	266.200	100	100	100	100	100
	21/22	208.914	100	100	100	100	100
Avellaneda	148.000	100	100	100	100	100	100
Cañada de Gómez	12.000	100	100	100	100	100	100
Casilda	1.400	100	100	100	100	100	100
Rafaela	179.740	100	100	100	100	100	100
Venado Tuerto	1.500	100	100	100	100	100	100
SANTA FE	22/23	342.640	100,0	100	100	100	100
	21/22	226.370	100	100	100	100	100
CATAMARCA	50			100	100	100	100
CORRIENTES	700	100	100	100	100	100	100
CHACO (Charata)	106.375	100	100	100	100	100	100
CHACO (Pcia. R. S. Peña)	87.650	100	100	100	100	100	100
FORMOSA	3.100	100	100	100	100	100	100
JUJUY	0						
MISIONES	0						
SALTA	1.375		5	9	46	91	100
SAN LUIS	93.500	100	100	100	100	100	100
STGO. ESTERO	0						
STGO. ESTERO (Quimilí)	9.320	55	55	100	100	100	100
TUCUMÁN	100			100	100	100	100
TOTAL PAÍS	22/23	2.259.590	99,6	99,7	99,9	99,97	99,99
	21/22	1.968.907	99,9	99,9	99,9	99,9	100

(*) Cifras Provisorias

AVANCE DE LA SIEMBRA DE MAÍZ

CAMPAÑA: 2022/2023 (*)

DELEGACIÓN	ÁREA A SEMBRAR Hectáreas	29/12	05/01	12/01	19/01	26/01	02/02	
		%	%	%	%	%	%	
Bahía Blanca	17.900	95	100	100	100	100	100	
Bolivar	210.400	99	100	99,8	100,0	100	100	
Bragado	173.000	99	100	100	100	100	100	
General Madariaga	122.000	96	100	100	100	100	100	
Junin	213.000	90	100	100	100	100	100	
La Plata	34.550	100	100	100	100	100	100	
Lincoln	317.000	98	100	100	100	100	100	
Pehuajó	379.500	100	100	100	100	100	100	
Pergamino	206.600	100	100	100	100	100	100	
Pigüé	123.000	100	100	100	100	100	100	
Salliqueló	250.000	100	100	100	100	100	100	
Tandil	315.000	100	100	100	100	100	100	
Tres Arroyos	311.786	98	99	100	100	100	100	
25 de Mayo	183.107	94	97	100	100	100	100	
BUENOS AIRES								
	22/23	2.856.843	98	100	99,9	100,0	100	100
	21/22	2.950.705	99	100	100	100	100	100
Laboulaye	467.073	72	82	90	91	100	100	
Marcos Juárez	531.800	91	95	98	99	100	100	
Rio Cuarto	734.400	92	99	100	100	100	100	
San Francisco	763.997	88	95	98	99	100	100	
Villa María	564.000	79	89	89	100	100	100	
CÓRDOBA								
	22/23	3.061.270	85	93	95	98	100	100
	21/22	3.147.820	88	95	97	99	100	100
Paraná	139.800	97	100	100	100	100	100	
Rosario del Tala	380.000	82	95	100	100	100	100	
ENTRE RÍOS								
	22/23	519.800	86	96	100	100	100	100
	21/22	517.100	96	98	98	98	100	100
General Pico	449.200	75	88	94	100	100	100	
Santa Rosa	220.000	91	100	100	100	100	100	
LA PAMPA								
	22/23	669.200	80	92	96	100	100	100
	21/22	718.500	83	88	95	96	100	100
Avellaneda	138.000	14	18	28	44	50	90	
Cañada de Gómez	272.000	69	79	100	100	100	100	
Casilda	198.400	57	75	100	100	100	100	
Rafaela	427.000	91	93	93	93	97	100	
Venado Tuerto	195.000	92	92	95	95	95	95	
SANTA FE								
	22/23	1.230.400	72	79	89	90	93	98
	21/22	1.289.094	88	90	91	92	94	97
CATAMARCA	18.800		50	70	80	91	100	
CORRIENTES	11.000	80	80	80	100	100	100	
CHACO (Charata)	138.500	10	15	18	23	31	39	
CHACO (Pcia. R. S. Peña)	163.100	2	14	14	15	33	52	
FORMOSA	46.100	32	35	37	40	50	60	
JUJUY	10.150				20	50	70	
MISIONES	34.304	95	97	98	99	100	100	
SALTA	330.400	3	6	7	31	48	77	
SAN LUIS	439.000	96	98	100	100	100	100	
STGO. ESTERO	168.000	30	31	37	37	37	77	
STGO. ESTERO (Quimilí)	571.700	22	63	63	63	89	95	
TUCUMÁN	92.600		46	76	80	92	100	
TOTAL PAÍS								
	22/23	10.361.167	77	85	88	90	93	97
	21/22	10.670.126	79	84	85	87	94	97

(*) Cifras Provisorias

AVANCE DE LA SIEMBRA DE MANI

CAMPAÑA: 2022/2023 (*)

DELEGACIÓN	ÁREA A SEMBRAR Hectáreas	29/12	05/01	12/01	19/01	26/01	02/02
		%	%	%	%	%	%
BUENOS AIRES	50.131	99	99	99	100	100	100
CATAMARCA	1.100			60	70	70	70
Laboulaye	83.353	100	100	100	100	100	100
Marcos Juárez	32.000	100	100	100	100	100	100
Rio Cuarto	107.800	100	100	100	100	100	100
San Francisco	11.500	98	100	100	100	100	100
Villa María	48.000	100	100	100	100	100	100
CÓRDOBA	282.653	100	100	100	100	100	100
JUJUY	200		10	30	50	100	100
Gral Pico	17.700	100	100	100	100	100	100
Santa Rosa	677	100	100	100	100	100	100
LA PAMPA	18.377	100	100	100	100	100	100
SALTA	4.670	5	10	15	30	61	95
SAN LUIS	17.000	100	100	100	100	100	100
SANTA FE	8.000	100	100	100	100	100	100
TUCUMAN	810			94	100	100	100
TOTAL PAÍS	22/23	382.941	98	98	99	99	99,9
	21/22	415.000	98	99	99	99	99,9

(*) Cifras Provisorias

AVANCE DE LA SIEMBRA DE SOJA
CAMPAÑA: 2022/2023 (*)

DELEGACIÓN		ÁREA A SEMBRAR Hectáreas	29/12 %	05/01 %	12/01 %	19/01 %	26/01 %	02/02 %
Bolívar	1ª	180.000	100	100	100	100	100	100
	2ª	150.000	40	88	100	100	100	100
Bragado	1ª	260.000	99	100	100	100	100	100
	2ª	216.795	90	98	100	100	100	100
General Madariaga	1ª	36.000	100	100	100	100	100	100
	2ª	41.000	64	96	100	100	100	100
Junín	1ª	285.000	100	100	100	100	100	100
	2ª	204.000	98	100	100	100	100	100
La Plata	1ª	50.000	100	100	100	100	100	100
	2ª	25.500	60	80	90	100	100	100
Lincoln	1ª	474.000	100	100	100	100	100	100
	2ª	227.000	86	99	100	100	100	100
Pehuajó	1ª	378.000	100	100	100	100	100	100
	2ª	177.382	80	100	100	100	100	100
Pergamino	1ª	497.250	100	100	100	100	100	100
	2ª	232.465	100	100	100	100	100	100
Pigüé	1ª	105.000	100	100	100	100	100	100
	2ª	52.000	100	100	100	100	100	100
Salliqueló	1ª	154.000	81	95	100	100	100	100
	2ª	64.000	3	20	43	68	68	87
Tandil	1ª	190.000	100	100	100	100	100	100
	2ª	300.000	62	87	100	100	100	100
Tres Arroyos	1ª	150.000	98	100	100	100	100	100
	2ª	220.323	56	82	87	100	100	100
25 de Mayo	1ª	240.100	100	100	100	100	100	100
	2ª	160.000	70	90	100	100	100	100
BUENOS AIRES	22/23	5.069.815	89	96	99	100	99,6	99,8
	21/22	5.036.304	90	96	98	100	99,7	99,97
Laboulaye	1ª	440.600	96	99	100	100	100	100
	2ª	224.000	47	85	91	93	100	100
Marcos Juárez	1ª	592.000	100	100	100	100	100	100
	2ª	247.300	99	99	100	100	100	100
Rio Cuarto	1ª	1.026.600	100	100	100	100	100	100
	2ª	88.600	83	100	100	100	100	100
San Francisco	1ª	750.000	94	99	100	100	100	100
	2ª	200.027	82	93	97	99	100	100
Villa María	1ª	644.000	100	100	100	100	100	100
	2ª	133.800	65	80	80	90	92	100
CÓRDOBA	22/23	4.346.927	94	98	99	99	100	100
	21/22	4.212.534	96	98	98	100	100	100
Paraná	1ª	170.000	100	100	100	100	100	100
	2ª	156.500	96	98	100	100	100	100
Rosario del Tala	1ª	407.000	93	98	100	100	100	100
	2ª	346.500	50	80	95	96	98	99
ENTRE RÍOS	22/23	1.080.000	82	93	98	99	99	99,7
	21/22	1.084.100	97	98	98	98	99,97	99,97

AVANCE DE LA SIEMBRA DE SOJA (cont)

CAMPAÑA: 2022/2023 (*)

DELEGACIÓN		ÁREA A SEMBRAR Hectáreas	29/12	05/01	12/01	19/01	26/01	02/02
			%	%	%	%	%	%
General Pico	1ª	268.000	78	89	100	100	100	100
	2ª	44.000	6	47	61	100	100	100
Santa Rosa	1ª	59.500	90	95	100	100	100	100
	2ª	5.250		10	100	100	100	100
LA PAMPA	22/23	376.750	66	81	94	100	100	100
	21/22	393.500	67	83	91	96	100	100
Avellaneda	1ª	135.000	46	43	90	92	96	100
	2ª	127.000	36	48	83	88	90	100
Cañada de Gómez	1ª	530.000	100	100	100	100	100	100
	2ª	230.000	98	100	100	100	100	100
Casilda	1ª	450.000	100	100	100	100	100	100
	2ª	116.000	88	95	100	100	100	100
Rafaela	1ª	400.000	100	100	100	100	100	100
	2ª	290.000	99	99	99	99	100	100
Venado Tuerto	1ª	380.000	100	100	100	100	100	100
	2ª	170.000	60	85	90	90	90	100
SANTA FE	22/23	2.828.000	91	94	98	98	99	100
	21/22	2.877.651	97	98	99	100	99,9	99,9
CATAMARCA	1ª	24.300	50	91	100	100	100	100
	2ª	18.000	50	90	100	100	100	100
CORRIENTES	1ª	5.000	100	100	100	100	100	100
	2ª	1.000		40	40	40	40	40
CHACO (Charata)	1ª	285.000	3	25	30	32	52	64
	2ª	52.924	7	20	25	43	63	76
CHACO (Pcia. R. S. Peña)	1ª	238.500	1	34	39	50	58	78
	2ª	59.800	1	27	32	44	52	68
FORMOSA	1ª	14.220	55	58	60	64	70	80
	2ª	1.100	5	7	9	25	35	55
JUJUY	1ª	6.724		10	30	60	100	100
	2ª	7.529		10	30	60	100	100
MISIONES		3.988	97	100	100	100	100	100
SALTA	1ª	270.000	21	24	25	38	73	98
	2ª	60.016	21	24	25	38	73	98
SAN LUIS	1ª	224.900	100	100	100	100	100	100
	2ª	3.500	100	100	100	100	100	100
STGO. ESTERO	1ª	125.000	29	29	32	45	45	80
	2ª	99.500	40	40	41	42	42	83
STGO. ESTERO (Quimili)	1ª	710.000	70	85	85	85	90	100
	2ª	187.500	61	75	75	75	80	85
TUCUMÁN	1ª	92.000	44	92	100	100	100	100
	2ª	66.500	38	91	100	100	100	100
TOTAL PAÍS	22/23	16.258.493	82	90	93	94	96	98
	21/22	16.094.383	86	93	95	97	98	99

(*) Cifras Provisorias

AVANCE DE LA SIEMBRA DE SORGO

CAMPAÑA: 2022/2023 (*)

DELEGACIÓN	ÁREA A SEMBRAR Hectáreas	29/12	05/01	12/01	19/01	26/01	02/02
		%	%	%	%	%	%
Bahía Blanca	8.000	100	100	100	100	100	100
Bolívar	2.300	100	100	100	100	100	100
Bragado	5.150	100	100	100	100	100	100
General Madariaga	1.500	100	100	100	100	100	100
Junín	7.600	90	100	100	100	100	100
La Plata	10.000	95	99	100	100	100	100
Lincoln	20.000	100	100	100	100	100	100
Pehuajó	6.050	100	100	100	100	100	100
Pergamino	25.750	100	100	100	100	100	100
Pigüé	9.000	100	100	100	100	100	100
Salliqueló	21.000	62	84	100	100	100	100
Tandil	0						
Tres Arroyos	910	100	100	100	100	100	100
25 de Mayo	6.049	100	100	100	100	100	100
BUENOS AIRES							
	22/23	123.309	93	97	100	100	100
	21/22	120.971	87	93	95	96	100
Laboulaye	28.050	66	84	91	93	96	100
Marcos Juárez	25.300	100	100	100	100	100	100
Río Cuarto	21.950	100	100	100	100	100	100
San Francisco	60.000	90	97	98	99	100	100
Villa María	18.300	80	92	92	100	100	100
CÓRDOBA							
	22/23	153.600	88	95	97	98	99
	21/22	165.920	90	97	97	98	100
Paraná	36.950	99	100	100	100	100	100
Rosario del Tala	54.000	82	95	100	100	100	100
ENTRE RÍOS							
	22/23	90.950	89	97	100	100	100
	21/22	97.460	90	90	100	100	100
General Pico	13.100	65	79	100	100	100	100
Santa Rosa	51.000	100	100	100	100	100	100
LA PAMPA							
	22/23	64.100	92	95	100	100	100
	21/22	65.600	96	100	100	100	100
Avellaneda	62.300	36	40	47	47	52	90
Cañada de Gómez	42.000	100	100	100	100	100	100
Casilda	30.000	100	100	100	100	100	100
Rafaela	62.800	100	100	100	100	100	100
Venado Tuerto	7.000	100	100	100	100	100	100
SANTA FE							
	22/23	204.100	80	82	84	84	85
	21/22	193.416	82	83	83	83	85
CATAMARCA	1.800				78	92	100
CORRIENTES	5.500	100	100	100	100	100	100
CHACO (Charata)	32.610	14	25	30	31	32	35
CHACO (Pcia. R. S. Peña)	45.300	6	8	8	9	24	37
FORMOSA	20.000	25	30	32	33	40	50
JUJUY	1.313				20	50	70
MISIONES	0						
SALTA	29.290	30	35	40	55	65	80
SAN LUIS	20.000	100	100	100	100	100	100
STGO. ESTERO	53.500	39	39	45	45	45	85
STGO. ESTERO (Quimilí)	73.000	17	77	77	77	81	92
TUCUMÁN	8.000		19	68	70	89	100
TOTAL PAÍS							
	22/23	926.372	68	77	80	81	83
	21/22	943.151	63	67	70	73	83

(*) Cifras Provisorias

AVANCE DE LA COSECHA DE GIRASOL
CAMPAÑA: 2022/2023 (*)

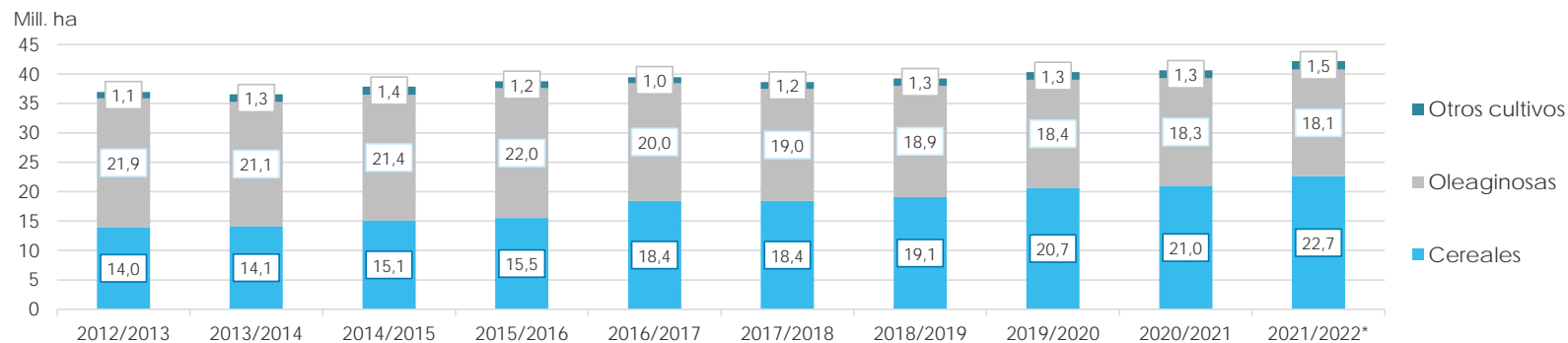
DELEGACIÓN	ÁREA A SEMBRAR Hectáreas	29/12	05/01	12/01	19/01	26/01	02/02
		%	%	%	%	%	%
Bahía Blanca	4.800						
Bolívar	72.000						
Bragado	2.740						
General Madariaga	75.000						
Junín	3.930						
La Plata	12.000						
Lincoln	30.000						
Pehuajó	85.100						
Pergamino	2.410						
Pigüé	100.000						
Salliqueló	160.000						
Tandil	302.000						
Tres Arroyos	308.000						
25 de Mayo	48.000						
BUENOS AIRES	22/23	1.205.980	0	0	0	0	0
	21/22	1.131.896	0	0	0	0	0
Laboulaye	70.000						
Marcos Juárez	25.500						
Río Cuarto	10.500					8	35
San Francisco	15.960						
Villa María	5.000						
CÓRDOBA	22/23	126.960	0	0	0	1	3
	21/22	95.937	0	0	0	0	0
Paraná	10.640				60	77	93
Rosario del Tala	5.000					23	33
ENTRE RÍOS	22/23	15.640	0	0	0	41	60
	21/22	13.600	0	0	0	0	0
General Pico	136.200						
Santa Rosa	130.000						
LA PAMPA	22/23	266.200	0	0	0	0	0
	21/22	208.914	0	0	0	0	0
Avellaneda	148.000	27	36	48	64	72	90
Cañada de Gómez	12.000			29	40	54	60
Casilda	1.400						
Rafaela	179.740	4	15	24	39	54	75
Venado Tuerto	1.500						
SANTA FE	22/23	342.640	13,4	24	34	50	61
	21/22	226.370	5	9	19	71	75
CATAMARCA	50						
CORRIENTES	700		30	47	100	100	100
CHACO (Charata)	106.375	4	15	40	49	74	84
CHACO (Pcia. R. S. Peña)	87.650	12	38	56	69	80	100
FORMOSA	3.100						
JUJUY	0						
MISIONES	0						
SALTA	1.375						
SAN LUIS	93.500						
STGO. ESTERO	0						
STGO. ESTERO (Quimilí)	9.320		40	40	100	100	100
TUCUMÁN	100						
TOTAL PAÍS	22/23	2.259.590	3	6	9	13	17
	21/22	1.968.907	2,4	5,0	8	16	20

(*) Cifras Provisorias

ÁREA SEMBRADA DE GRANOS Y ALGODÓN DE LA REPÚBLICA ARGENTINA (en Ha)
CAMPAÑAS 2012/2013- 2021/2022 (*)

CULTIVOS	2012/2013	2013/2014	2014/2015	2015/2016	2016/2017	2017/2018	2018/2019	2019/2020	2020/2021	2021/2022*
ALPISTE	14.000	28.000	26.000	19.000	32.000	15.000	27.000	15.000	30.270	27.500
ARROZ	233.000	243.000	239.000	215.000	206.000	202.000	195.000	185.000	200.000	205.000
AVENA	1.224.000	1.460.000	1.340.000	1.329.000	1.350.000	1.151.000	1.364.000	1.485.000	1.405.500	1.482.890
CEBADA	1.876.000	1.342.000	1.082.000	1.514.000	980.000	1.020.000	1.353.100	1.277.000	1.237.000	1.635.620
CENTENO	163.000	310.000	319.000	332.000	307.000	323.000	345.000	726.000	668.000	919.730
MAIZ	6.100.000	6.100.000	6.000.000	6.900.000	8.480.000	9.140.000	9.000.000	9.500.000	9.750.000	10.670.000
MIJO	41.300	16.000	11.000	13.000	6.940	6.380	8.000	11.000	17.000	22.700
SORGO GRANIFERO	1.158.000	997.000	840.000	843.000	728.000	640.000	530.000	520.000	980.000	943.150
TRIGO	3.160.000	3.650.000	5.260.000	4.380.000	6.360.000	5.930.000	6.290.000	6.950.000	6.700.000	6.750.000
Subtotal Cereales	13.969.300	14.146.000	15.117.000	15.545.000	18.449.940	18.427.380	19.112.100	20.669.000	20.987.770	22.656.590
CARTAMO	119.000	9.000	44.000	80.000	26.000	35.000	28.650	27.000	6.000	5.150
COLZA	93.000	72.000	56.000	37.000	25.000	18.300	18.700	16.600	19.000	25.800
GIRASOL	1.660.000	1.300.000	1.465.000	1.435.000	1.860.000	1.704.000	1.826.000	1.400.000	1.628.000	1.969.000
LINO	15.000	18.000	15.000	17.000	13.000	12.400	14.200	9.000	14.200	11.000
SOJA	20.000.000	19.700.000	19.790.000	20.479.000	18.057.000	17.260.000	17.000.000	16.900.000	16.650.000	16.094.000
Subtotal Oleaginosas	21.887.000	21.099.000	21.370.000	22.048.000	19.981.000	19.029.700	18.887.550	18.352.600	18.317.200	18.104.950
ALGODON	411.000	552.000	524.000	406.000	253.000	327.000	441.000	450.000	415.000	504.000
MANI	418.000	412.000	425.500	370.000	364.000	452.000	389.000	370.000	410.000	417.000
POROTO	277.000	352.000	438.000	377.000	424.000	418.000	421.000	490.000	520.000	532.000
Subtotal Otros Cultivos	1.106.000	1.316.000	1.387.500	1.153.000	1.041.000	1.197.000	1.251.000	1.310.000	1.345.000	1.453.000
TOTAL	36.962.300	36.561.000	37.874.500	38.746.000	39.471.940	38.654.080	39.250.650	40.331.600	40.649.970	42.214.540

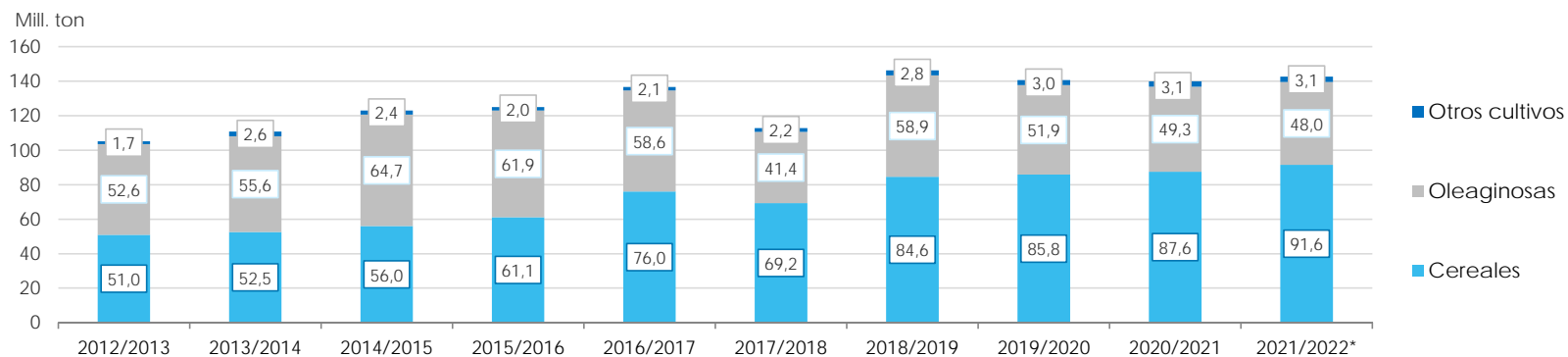
(*) Cifras Provisorias



VOLÚMENES DE PRODUCCIÓN DE GRANOS Y ALGODÓN (en Ton)
CAMPAÑAS 2012/2013- 2021/2022 (*)

CULTIVOS	2012/2013	2013/2014	2014/2015	2015/2016	2016/2017	2017/2018	2018/2019	2019/2020	2020/2021	2021/2022*
ALPISTE	18.000	53.000	32.000	29.000	44.000	22.000	41.000	20.500	44.300	36.100
ARROZ	1.560.000	1.580.000	1.560.000	1.400.000	1.330.000	1.368.000	1.190.000	1.220.000	1.450.000	1.215.000
AVENA	496.000	445.000	525.000	553.000	785.000	492.000	572.000	600.000	507.000	723.150
CEBADA	5.170.000	4.730.000	2.920.000	4.950.000	3.300.000	3.740.000	4.637.000	3.612.800	4.036.100	5.279.600
CENTENO	40.000	52.000	97.000	61.000	79.000	86.000	87.000	221.000	136.000	225.510
MAIZ	32.100.000	33.000.000	33.800.000	39.800.000	49.500.000	43.460.000	57.000.000	58.500.000	60.500.000	59.037.000
MIJO	11.200	3.000	4.640	6.870	5.330	2.250	4.000	5.400	9.500	9.400
SORGO GRANIFERO	3.600.000	3.470.000	3.100.000	3.030.000	2.530.000	1.560.000	1.600.000	1.850.000	3.300.000	2.883.000
TRIGO	8.000.000	9.200.000	13.930.000	11.300.000	18.390.000	18.500.000	19.460.000	19.770.000	17.600.000	22.150.000
Subtotal Cereales	50.995.200	52.533.000	55.968.640	61.129.870	75.963.330	69.230.250	84.591.000	85.799.700	87.582.900	91.558.760
CARTAMO	50.000	3.000	29.000	52.000	18.000	28.000	24.000	22.500	4.300	2.790
COLZA	128.000	112.000	105.000	67.000	50.000	35.000	40.000	32.500	17.900	52.900
GIRASOL	3.100.000	2.060.000	3.160.000	3.000.000	3.550.000	3.540.000	3.500.000	2.850.000	3.250.000	4.050.300
LINO	17.000	20.000	17.000	20.000	17.000	14.000	19.500	9.950	19.500	12.360
SOJA	49.300.000	53.400.000	61.400.000	58.800.000	55.000.000	37.790.000	55.300.000	49.000.000	46.000.000	43.860.000
Subtotal Oleaginosas	52.595.000	55.595.000	64.711.000	61.939.000	58.635.000	41.407.000	58.883.500	51.914.950	49.291.700	47.978.350
ALGODON	543.000	1.019.000	795.000	670.000	616.000	814.000	873.000	1.100.000	1.040.000	1.080.000
MANI	1.026.000	1.170.000	1.000.000	1.000.000	1.080.000	921.000	1.337.000	1.300.000	1.270.000	1.342.000
POROTO	95.700	430.000	600.000	370.000	414.000	473.000	579.000	630.000	750.000	661.000
Subtotal Otros Cultivos	1.664.700	2.619.000	2.395.000	2.040.000	2.110.000	2.208.000	2.789.000	3.030.000	3.060.000	3.083.000
TOTAL	105.254.900	110.747.000	123.074.640	125.108.870	136.708.330	112.845.250	146.263.500	140.744.650	139.934.600	142.620.110

(*) Cifras Provisorias



PRODUCCIÓN DE CULTIVOS EN LA REPÚBLICA ARGENTINA
CAMPAÑA 2021/2022 (*)

CULTIVOS	ÁREA SEMBRADA	ÁREA NO COSECHADA	ÁREA COSECHADA	%	RENDIMIENTO	PRODUCCIÓN
	<i>Miles ha</i> (1)	<i>Miles ha</i>	<i>Miles ha</i> (2)		<i>qq/ha</i> (3)	<i>Miles ton</i> (2)*(3)/10
ALPISTE	28	0	28	100	13,0	36
ARROZ	205	19	186	91	65,4	1.216
AVENA	1.483	1.134	349	24	20,7	723
CEBADA	1.636	300	1.336	82	39,5	5.280
CENTENO	920	804	116	13	19,4	225
MAÍZ	10.670	1.902	8.768	82	67,3	59.037
MIJO	23	17	6	26	15,7	9
SORGO GRANIFERO	943	243	700	74	41,2	2.883
TRIGO	6.750	202	6.548	97	33,8	22.150
Subtotal Cereales	22.658	4.621	18.037	80	-	91.560
CÁRTAMO	5	0	5	100	6,0	3
COLZA	26	0	26	100	20,4	53
GIRASOL	1.969	10	1.959	99	20,7	4.050
LINO	11	0	11	100	11,2	12
SOJA	16.094	220	15.874	99	27,6	43.860
Subtotal Oleaginosas	18.105	230	17.875	99	-	47.978
ALGODÓN	504	25	479	95	22,5	1.080
MANÍ	417	10	407	99	32,9	1.340
POROTOS	532	1	531	99	12,4	661
TOTAL PAÍS	42.216	4.887	37.329	88	-	142.619

(*) Cifras Provisorias

HUMEDAD Y ESTADO DE LOS CULTIVOS

Desde el 26/01/2023 al 01/02/2023

PROVINCIA	DELEGACIÓN	GIRASOL								Humedad	
		Estadio Fenológico					Estado General				
		E	C	F	L	M	MB	B	R	M	
BUENOS AIRES	BAHÍA BLANCA	-	-	50	50	-	-	-	-	-	A
	BOLIVAR	-	35	65	-	-	-	59	41	-	E/A
	BRAGADO	-	-	100	-	-	-	84	11	5	R/PS/S
	GENERAL MADARIAGA	-	-	85	15	-	-	70	30	-	R
	JUNIN	-	40	60	-	-	-	-	-	-	R/PS
	LA PLATA	-	5	95	-	-	-	100	-	-	A/PS
	LINCOLN	-	-	68	32	-	-	99	1	-	A/R
	PEHUAJÓ	-	-	11	89	-	44	56	-	-	A/R/PS
	PERGAMINO	-	100	-	-	-	-	100	-	-	A
	PIGÜÉ	-	-	100	-	-	-	50	50	-	A/PS/S
	SALLIQUELÓ	-	36	47	17	-	-	14	6	-	A/R
	TANDIL	-	-	-	-	-	-	-	-	-	-
	TRES ARROYOS	-	5	63	32	-	-	82	18	-	A/PS
25 DE MAYO	-	-	75	25	-	-	86	14	-	R	
CÓRDOBA	LABOULAYE	-	-	73	27	-	32	51	14	3	A
	MARCOS JUÁREZ	-	-	-	-	-	-	-	-	-	-
	RÍO CUARTO	-	-	40	60	-	-	60	27	13	S
	SAN FRANCISCO	-	1	27	37	35	-	99	1	-	A/R
	VILLA MARÍA	-	-	60	40	-	-	78	22	-	A/R
ENTRE RÍOS	PARANÁ	-	-	-	-	100	-	100	-	-	R/PS/S
	ROSARIO DEL TALA	-	-	35	65	-	-	-	31	69	S
LA PAMPA	GENERAL PICO	-	-	60	40	-	-	47	33	20	A
	SANTA ROSA	-	-	90	10	-	-	100	-	-	R
SANTA FE	AVELLANEDA	-	-	-	-	100	-	20	35	46	A/R/PS/S
	CAÑADA de GÓMEZ	-	-	-	5	95	24	45	25	6	R/PS/S
	CASILDA	-	-	-	100	-	-	-	52	48	S
	RAFAELA	-	-	-	-	100	-	49	33	19	S
	VENADO TUERTO	-	-	-	100	-	-	80	20	-	S
CATAMARCA	CATAMARCA	-	100	-	-	-	-	100	-	-	R
CORRIENTES	CORRIENTES	-	-	-	-	-	-	-	-	-	-
CHACO	CHARATA	-	-	-	-	100	2	57	39	2	R/PS
	ROQUE SÁENZ PEÑA	-	-	-	-	-	-	-	-	-	-
FORMOSA	FORMOSA	-	-	-	-	-	-	-	-	-	-
JUJUY	JUJUY	-	-	-	-	-	-	-	-	-	-
MISIONES	POSADAS	-	-	-	-	-	-	-	-	-	-
SALTA	SALTA	14	86	-	-	-	-	100	-	-	A/R/PS
SAN LUIS	SAN LUIS	-	24	54	22	-	-	100	-	-	A/R
SANTIAGO DEL ESTERO	SANTIAGO DEL ESTERO	-	-	-	-	-	-	-	-	-	-
	QUIMILÍ	-	-	-	-	-	-	-	-	-	-
TUCUMÁN	TUCUMÁN	-	100	-	-	-	-	100	-	-	R

Las cifras expresan porcentaje de la superficie del área sembrada.

Estado general: MB: Muy Bueno, B: Bueno, R: Regular, M:Malo.

Humedad: A: Adecuada, R: Regular, E: Exceso, I : Inundación, PS: Principio de Sequía, S: Sequía.

Estadio Fenológico: E: Emergencia; C:Crecimiento; F: Floración; L: Llenado; M: Madurez

(*) La sumatoria puede ser inferior a 100, correspondiendo la diferencia a siembras aún sin emerger.

HUMEDAD Y ESTADO DE LOS CULTIVOS

Desde el 26/01/2023 al 01/02/2023

al 01/02/2023	DELEGACIÓN	MAIZ									
		Estadio Fenológico					Estado General				Humedad
		E	C	F	L	M	MB	B	R	M	
BUENOS AIRES	BAHÍA BLANCA	-	3	72	25	-	-	100	-	-	A/PS
	BOLIVAR	-	60	40	-	-	-	51	46	3	A
	BRAGADO	-	70	30	-	-	-	91	7	3	R/PS/S
	GENERAL MADARIAGA	-	50	46	4	-	-	73	27	-	R/PS
	JUNIN	-	45	55	-	-	-	-	-	-	R/PS
	LA PLATA	-	100	-	-	-	-	50	50	-	A/PS/S
	LINCOLN	-	35	46	19	-	-	85	15	-	A/R
	PEHUAJÓ	-	3	19	78	-	19	47	32	2	A/R/PS
	PERGAMINO	-	95	-	5	-	-	100	-	-	A
	PIGÜÉ	-	-	-	-	-	-	-	-	-	-
	SALLIQUELÓ	-	82	18	-	-	-	75	25	-	A/R
	TANDIL	-	73	27	-	-	-	78	22	-	A/R
	TRES ARROYOS	-	61	39	-	-	-	100	-	-	A/PS
25 DE MAYO	-	62	31	7	-	-	87	13	-	R	
CÓRDOBA	LABOULAYE	-	83	13	4	-	12	60	19	9	A
	MARCOS JUÁREZ	-	40	24	36	-	-	28	40	32	PS/S
	RÍO CUARTO	-	70	20	10	-	-	61	15	24	R/PS/S
	SAN FRANCISCO	-	59	23	18	-	-	71	29	-	A/R
	VILLA MARÍA	-	69	31	-	-	-	30	70	-	A/R
ENTRE RÍOS	PARANÁ	-	10	-	90	-	-	45	26	29	R/PS/S
	ROSARIO DEL TALA	-	30	40	30	-	-	10	30	60	S
LA PAMPA	GENERAL PICO	-	64	26	10	-	-	56	34	-	A
	SANTA ROSA	-	59	1	40	-	-	64	36	-	R
SANTA FE	AVELLANEDA	7	63	-	-	30	-	3	13	84	A/R/PS/S
	CAÑADA de GÓMEZ	4	30	-	66	-	-	20	34	46	R/PS/S
	CASILDA	-	80	-	-	20	-	34	42	24	R/PS/S
	RAFAELA	4	20	-	76	-	-	38	32	30	A/R/PS/S
	VENADO TUERTO	-	15	15	50	20	-	15	60	25	S
CATAMARCA	CATAMARCA	28	72	-	-	-	-	94	6	-	R
CORRIENTES	CORRIENTES	-	-	-	-	100	12	80	8	-	A
CHACO	CHARATA	28	72	-	-	-	-	79	21	-	A/R
	ROQUE SÁENZ PEÑA	22	78	-	-	-	-	77	23	-	A/R/PS
FORMOSA	FORMOSA	-	-	-	-	-	-	-	-	-	
JUJUY	JUJUY	20	50	-	-	-	-	-	100	-	R
MISIONES	POSADAS	-	-	-	-	-	-	100	-	-	A
SALTA	SALTA	40	60	-	-	-	-	100	-	-	A/R/PS
SAN LUIS	SAN LUIS	-	41	33	26	-	-	100	-	-	A/R
SANTIAGO DEL ESTERO	SANTIAGO DEL ESTERO	5	93	2	-	-	-	83	17	-	A/R
	QUIMILÍ	-	-	-	-	-	-	-	-	-	-
TUCUMÁN	TUCUMÁN	30	70	-	-	-	-	100	-	-	A/R

Las cifras expresan porcentaje de la superficie del área sembrada.

Estado general: MB: Muy Bueno, B: Bueno, R: Regular, M: Malo.

Humedad: A: Adecuada, R: Regular, E: Exceso, I: Inundación, PS: Principio de Sequía, S: Sequía.

Estadio Fenológico: E: Emergencia; C: Crecimiento; F: Floración; L: Llenado; M: Madurez

(*) La sumatoria puede ser inferior a 100, correspondiendo la diferencia a siembras aún sin emerger.

HUMEDAD Y ESTADO DE LOS CULTIVOS

Desde el 26/01/2023 al 01/02/2023

PROVINCIA	DELEGACIÓN	SOJA de Primera										SOJA de Segunda										
		Estadio Fenológico					Estado General					Estadio Fenológico					Estado General					Humedad
		E	C	F	L	M	MB	B	R	M	E	C	F	L	M	MB	B	R	M			
SALTA	SALTA	26	74	-	-	-	-	100	-	-	35	65	-	-	-	-	100	-	-	A/R/PS		
SAN LUIS	SAN LUIS	-	48	35	17	-	-	100	-	-	-	100	-	-	-	-	100	-	-	A/R		
SANTIAGO DEL ESTERO	SANTIAGO DEL ESTERO	-	100	-	-	-	-	89	11	-	1	99	-	-	-	-	96	4	-	A/R		
	QUIMILÍ	-	-	-	-	-	-	-	-	-	-	-	-	-	-	-	-	-	-	-		
TUCUMÁN	TUCUMÁN	29	70	-	-	-	-	100	-	-	30	70	-	-	-	-	100	-	-	A/R		

Las cifras expresan porcentaje de la superficie del área sembrada.

Estado general: MB: Muy Bueno, B: Bueno, R: Regular, M: Malo.

Humedad: A: Adecuada, R: Regular, E: Exceso, I: Inundación, PS: Principio de Sequía, S: Sequía.

Estadio Fenológico: E: Emergencia; C: Crecimiento; F: Floración; L: Llenado; M: Madurez

(*) La sumatoria puede ser inferior a 100, correspondiendo la diferencia a siembras aún sin emerger.

Secretaría de Agricultura,
Ganadería y Pesca



Ministerio de Economía
Argentina